



EXCELSIOR INFORMA

I PROGRAMMI OCCUPAZIONALI DELLE IMPRESE RILEVATI DAL SISTEMA DELLE CAMERE DI COMMERCIO



Provincia di Forlì-Cesena

Agosto-Ottobre 2017

Introduzione: Nel 2017 il Sistema Informativo Excelsior si è innovato sia sotto l'aspetto metodologico che organizzativo per fornire indicazioni tempestive a supporto delle Politiche attive del lavoro. A partire da maggio, infatti, vengono realizzate indagini mensili sulle imprese adottando prioritariamente la tecnica di rilevazione CAWI (Computer Assisted Web Interviewing) e somministrando un questionario incentrato sui profili professionali e i livelli di istruzione richiesti dalle imprese. Un maggiore coinvolgimento della rete delle Camere di commercio e di InfoCamere - società di informatica del sistema camerale - assicura la specifica attività di supporto alle imprese intervistate. Le analisi del presente bollettino si focalizzano sulle principali caratteristiche delle entrate programmate per il periodo agosto-ottobre 2017, con uno sguardo sulle tendenze occupazionali per il mese di agosto.

Le opportunità di lavoro in provincia nel periodo:

Entrate complessive previste:

6.850

di cui:

Entrate previste di lavoratori dipendenti

84%

Entrate previste di lavoratori non alle dipendenze

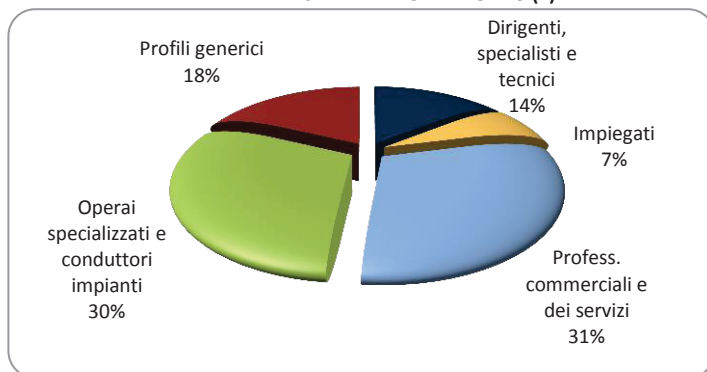
16%

Entrate previste nel mese di agosto

1.730

Valori assoluti arrotondati alle decine

ENTRATE PREVISTE PER TIPO DI PROFILO (*)



(*) Aggregazioni dei grandi gruppi della classificazione ISTAT delle professioni

LE PROFESSIONI PIU' DIFFICILI DA REPERIRE IN PROVINCIA NEL PERIODO

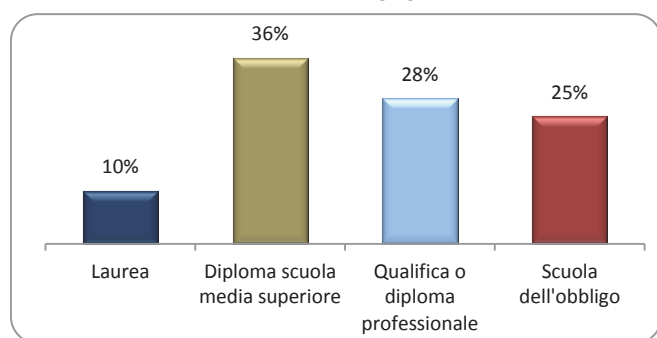
	Entrate previste	di cui diff. reperim.
Operai nelle attività metalmeccaniche richiesti in altri settori	310	63,4
Operai nelle attività metalmeccaniche ed elettromeccaniche	400	50,0
Tecnici in campo informatico, ingegneristico e della produzione	200	48,7
Totale	6.850	22,9

Valori assoluti arrotondati alle decine.

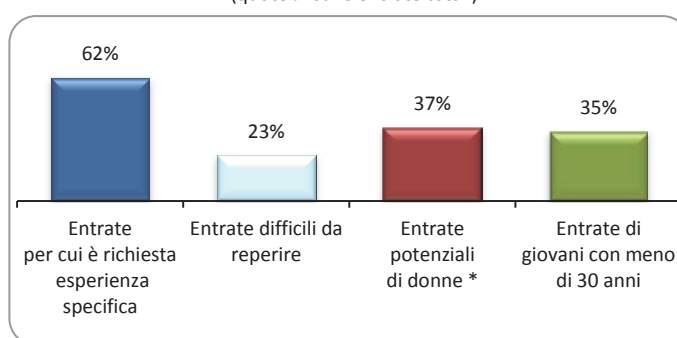
In provincia nel periodo nel complesso...

- ... saranno programmate circa 6.850 entrate; nella regione 83.800 e complessivamente in Italia circa 876.000;
- ... nel 30% dei casi le entrate previste saranno stabili, ossia con un contratto a tempo indeterminato o di apprendistato, mentre nel 70% saranno a termine (a tempo determinato o altri contratti con durata predefinita);
- ... le entrate previste si concentreranno per il 64% nel settore dei servizi e per il 69% nelle imprese con meno di 50 dipendenti;
- ... il 14% sarà destinato a dirigenti, specialisti e tecnici (ossia profili high skill), quota inferiore alla media nazionale (20%);
- ... in 23 casi su 100 le imprese prevedono di avere difficoltà a trovare i profili desiderati;
- ... per una quota pari al 35% interesseranno giovani con meno di 30 anni;
- ... il 10% delle entrate previste sarà destinato a personale laureato;
- ... le tre figure professionali più richieste concentreranno il 33% delle entrate complessive previste;
- ... le imprese che prevedono entrate saranno pari al 19% del totale.

ENTRATE PREVISTE PER LIVELLO DI ISTRUZIONE NEL PERIODO



CARATTERISTICHE DELLE ENTRATE PREVISTE NEL PERIODO
(quote % sulle entrate totali)

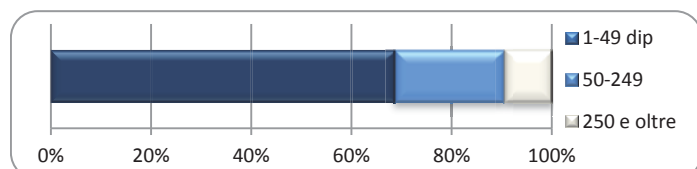


* E' compresa una quota di entrate per cui il genere è ritenuto influente, calcolata in proporzione alle preferenze indicate in modo esplicito.

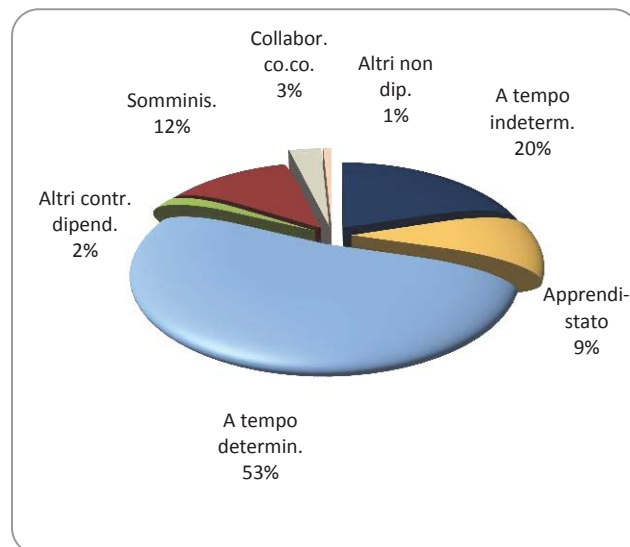
ENTRATE PREVISTE NEL PERIODO PER AREA AZIENDALE DI INSERIMENTO E ALCUNE CARATTERISTICHE

	v.a.	% su tot.	% meno di 30 anni	% difficile reperim.
Area produzione di beni ed erogazione del servizio	2.340	34,1	24,4	24,5
Aree direzione e servizi generali	180	2,7	50,0	31,0
Area amministrativa	230	3,3	17,5	19,2
Aree commerciali e della vendita	1.260	18,4	45,4	19,3
Aree tecniche e della progettazione	540	7,9	49,4	55,7
Aree della logistica	700	10,1	23,6	15,7
Altre aree aziendali	1.610	23,4	42,4	15,3
Totale	6.850	100,0	34,8	22,9

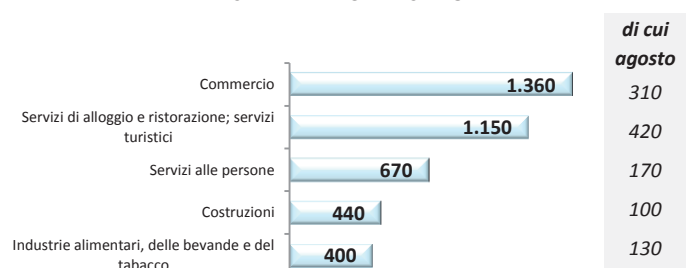
ENTRATE PREVISTE PER CLASSE DIMENSIONALE DI IMPRESA



I CONTRATTI PREVISTI PER LE ENTRATE NEL PERIODO



ENTRATE PREVISTE NEI PRINCIPALI SETTORI DI ATTIVITA'



di cui agosto

Valori assoluti arrotondati alle decine.

Nota metodologica: I dati presentati derivano dall'indagine Excelsior realizzata da Unioncamere in accordo con l'Agenzia Nazionale per le Politiche Attive del Lavoro. L'indagine, che è inserita nel Programma Statistico Nazionale (UCC-00007) tra quelle che prevedono l'obbligo di risposta, dal 2017 è svolta con cadenza mensile. Le informazioni contenute nel presente bollettino sono state acquisite nel periodo 4 - 21 luglio 2017, utilizzando principalmente la tecnica di compilazione in modalità CAWI attraverso le interviste realizzate presso 124.300 imprese, campione rappresentativo delle imprese con dipendenti al 2016 dei diversi settori industriali e dei servizi. La proiezione mensile dei dati di indagine e il potenziamento dell'integrazione tra questi e i dati amministrativi, attraverso un modello previsionale, non consentono confronti con i periodi precedenti, ma focalizzano l'analisi esclusivamente sulle principali caratteristiche delle entrate programmate nel mese di agosto e nel periodo agosto-ottobre, secondo i profili professionali e i livelli di istruzione richiesti. I risultati dell'indagine sono disponibili a livello provinciale e regionale secondo un numero variabile di settori economici, ottenuti quale accorpamento di codici di attività economica della classificazione ATECO2007. La ripartizione delle entrate previste per "gruppo professionale" fa riferimento ad opportune aggregazioni dei codici della classificazione ISTAT.

Excelsior Informa è realizzato nell'ambito del Sistema Informativo Excelsior, promosso da Unioncamere in collaborazione con ANPAL. Il presente bollettino è stato realizzato da un'équipe di redazione congiunta costituita dall'Area politiche attive del lavoro di Unioncamere, diretta da Claudio Gagliardi, e dall'Area sistemi informativi di Gruppo CLAS, coordinata da Pietro Aimetti.

Per approfondimenti si consulti il sito: <http://excelsior.unioncamere.net> nel quale sono disponibili dati e analisi riferiti a tutte le regioni e a tutte le province. La riproduzione e/o diffusione parziale o totale delle tavole contenute nella presente pubblicazione è consentita esclusivamente con la citazione completa della fonte: Unioncamere-ANPAL, Sistema Informativo Excelsior.